

Materiały z biologii dla 8a i 8b na V tydzień nauki zdalnej

Odpowiedzi do wszystkich zadań przesyłamy na email:

kalembaaa@poczta.fm

Temat: Drapieżnictwo. Roślinożerność.

Przeczytać oraz utrwalić tekst z podręcznika, s. od 97 do 106. Odpowiedzi do zadań zapisujemy w zeszycie przedmiotowym oraz wysyłamy na wskazany powyżej email.

Zachęcam również do skorzystania z e-podręcznika na Platformie edukacyjnej MEN: w google wpisz: Zjadający i zjadani – e – podręcznik.

1. Drapieżnictwo.

Poniższą notatkę przepisz do zeszytu przedmiotowego.

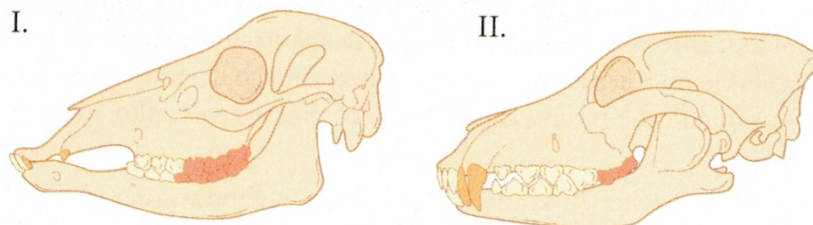
Drapieżnictwo polega na tym, że jeden gatunek (drapieżnik) odnosi korzyści, a drugi (ofiara) ponosi straty. Do przystosowań drapieżników do polowania należą m.in.: lepki język, dobry wzrok, ostre kły, ostre pazury, dziób, maskujące ubarwienie. Strategie polowań drapieżników to m.in.: tworzenie pułapek, stosowanie wabików, upodabnianie się do podłoża, paraliżowanie ofiary.

Do przystosowań ofiar ułatwiających im unikanie drapieżników należą m.in.: kamuflaż, wytwarzanie toksycznych substancji, pancerze.

Wykonaj ćwiczenie 1, 2 i 3. Odpowiedzi zapisz w zeszycie przedmiotowym i wyślij na email. Ćwiczenie 2 i 3 podlega ocenie!!!

Na dobry początek

1 Rysunki przedstawiają czaszki dwóch gatunków zwierząt.



Uzupełnij zdanie. Wybierz właściwe odpowiedzi spośród podanych.

Do zwierzęcia drapieżnego należy czaszka **A / B**, o czym świadczą **C / D**.

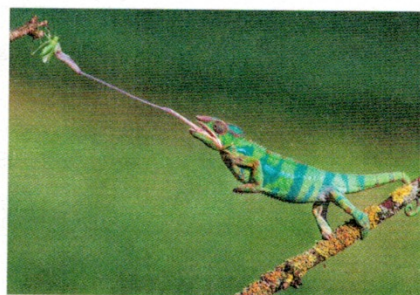
- | | |
|-------|------------------------------------|
| A. I | C. zaostrome zęby |
| B. II | D. zęby z dużą powierzchnią tarcia |

2 Zdjęcia przedstawiają sposoby chwytania ofiar przez bielika (A) i kameleona (B).

A.



B.



Podaj po dwa przykłady przystosowań do chwytania ofiar, które występują u drapieżników pokazanych na zdjęciach.

Przystosowania bielika:

1. _____
2. _____

Przystosowania kameleona:

1. _____
2. _____

4. Drapieżnictwo. Roslinozerność

3 Zdjęcia przedstawiają pospolitego motyla – rusałkę pawik. Kiedy motyl jest spokojny, składa skrzydła. Widać wtedy, że mają one szaro-brązową barwę (fot. I). Kiedy motyl jest zaniepokojony, otwiera skrzydła (fot. II). Ukazuje się wówczas specyficzny rysunek (fot. III).

I.



II.



III.



a) Podaj, jakie dwie strategie obronne stosuje rusałka pawik.

1. _____
2. _____

b) Niektóre strategie, np. upodabnianie się do otoczenia (kamouflaż), są wspólne zarówno dla ofiar, jak i dla drapieżników.

Wyjaśnij, jaką korzyść odnosi drapieżnik, a jaką ofiara ze stosowania kamouflażu.

2. Roślinożerność.

Do przystosowań umożliwiających roślinożercom pobieranie i trawienie pokarmu roślinnego należą: wyspecjalizowane aparaty gębowe, odpowiednie dzioby i zęby, długie jelita, a u przeżuwaczy: czterokomorowy żołądek i obecność mikroorganizmów trawiących celulozę w przewodzie pokarmowym.

Do przystosowań roślin związanych z obroną przed zgryzaniem należą: przekształcenie liści w ciernie, produkcja związków o odstręczającym smaku lub zapachu, upodabnianie się do środowiska lub niejadalnych gatunków.

Wykonaj ćwiczenie 4. Odpowiedzi zapisz w zeszycie przedmiotowym i wyślij na email.

Roślinożercy są przystosowani do odżywiania się różnymi elementami roślin.

a) Uzupełnij tabelę. Przyporządkuj podanym elementom roślinnym odpowiednie gatunki (A–D) oraz przystosowania do pobierania pokarmu (I–IV).

Lp.	Elementy roślin	Gatunki zwierząt	Przystosowania do pobierania pokarmu
1.	nasiona		
2.	nektar		
3.	miękkie tkanki		
4.	zdrewniałe części roślin		

Gatunki:

- A. Bóbr
- B. Rusałka pawik
- C. Ślimak winniczek
- D. Sójka

Przystosowania:

- I. Aparat gębowy w formie ssawki
- II. Tarka
- III. Ostre, stale rosnące siekacze
- IV. Krótki, mocny dziób

b) Wyjaśnij, w jaki sposób przeżuwacze są przystosowane do trawienia celulozy – składnika ścian komórkowych roślin.
